

ROWEROWNIK

NADOLNOŚLĄSKIE TRASY ZAPRASZA

MAJA WŁOSZCZOWSKA



SOBOTA

5 CZERWCA 2010

REDAKCJA:

JACEK KULESZA

BEZPŁATNY
DODATEK
DO „GAZETY
WYBORCZEJ”

GÓRY SOWIE

 **gazeta**
WYBORCZA.PL

WYMARZONE GÓRY DLA ROWERZYSTÓW



MATERIAŁY STGGS

Góry Sowie oferują nie tylko piękne widoki, ale również ciekawe i zróżnicowane trasy rowerowe

Oczywiście turystyka rowerowa to nie tylko kolarstwo górskie, lecz także szosowe. Również dla miłośników tej formy rekreacji Góry Sowie są bardzo atrakcyjnym miejscem. Malownicze położenie - z dala od ruchliwych tras krajowych i międzynarodowych - sprawia, że lokalne drogi między poszczególnymi miejscowościami wspaniale nadają się do uprawiania tego rodzaju sportu. Strome górskie serpenty oraz płaskie

tereny Kotliny Dzierżoniowskiej są gwarancją, że każdy kolarz znajdzie tu dla siebie odpowiednią trasę.

Po terenie gmin Gór Sowich przebiega również szlak rowerowy EuroVelo9, zwany też Szlakiem Bursztynowym. Biegnie na dystansie prawie 2000 km od Gdańska nad Bałtykiem, przez Poznań, Wrocław, Ołomuniec, Wiedeń, Maribor, aż do Puli w Chorwacji.

R E K L A M A



PROGRAM REGIONALNY
KRAJOWY FUNDUSZ ROZWOJU

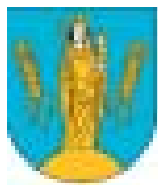


**DOLNY
ŚLĄSK**

LINIA EUROPEJSKA
EUROPEJSKI FUNDUSZ
ROZWOJU REGIONALNEGO



Przyjedź na chwilę, zostaniesz na zawsze



Gmina Dzierżonów to podgórska okolica, która rozciąga się od malowniczych Gór Sowich, poprzez pełne przyrodniczych skarbów Wzgórze Kietczyńskie, aż po tajemniczy Masyw Słęży. Tutaj ludzie żyją, w odróżnieniu od miasta, mając czas na przyjrzenie się porom roku, spotkanie się i porozmawianie.

Przez Gminę Dzierżonów przebiega rowerowy „Bursztynowy Szlak”, czyli międzynarodowa trasa Eurovelo 9 łącząca Baltyk z Morzem Śródziemnym. Turyści rowerowi mogą zatrzymać się u nas na placach sportowo-rekreacyjnych z ogródkami jordanowskimi oraz boiskami do gry w koszykówkę, siatkówkę, piłkę nożną, a nawet do tenisa. Największe tego typu obiekty odwiedzić Państwo możecie we Włókach i Uciechowie.

Nasza Gmina należy do Stowarzyszenia Turystycznego Gmin Gór Sowich oraz Partnerstwa „Słężanie – Lokalna Grupa Działania”, kreujących unikalne i naturalne produkty lokalne, rozwijających turystykę, chroniących i promujących kulturowe dziedzictwo oraz dbających o poprawę jakości mieszkańców wsi.

Zapraszamy Was do naszych gospodarstw agroturystycznych serwujących

chleb własnego wypieku i specjalności kuchni śląskiej: „Pod Czeszką” w Ostroszowicach, „Pod Lasem” w Kołaczowie, „Marianówka” obok Dobrocina, „Fortecy” w Uciechowie, „U Krzysztofa” w Jędrzejowicach, „Zagrody” w Nowiźnie i „Różanego Wzgórza” w Owieśnie.

Na poszukujących duchowej przestrzeni pielgrzymów oczekuje Sanktuarium Matki Bożej Łaskawej w Kietczynie. W świątyni tej znajduje się kopia XV-wiecznej, łaskami słynącej figury Matki Bożej z Dzieciątkiem. Przez gminę przebiega także szlak historyczny krzyży pokutnych.

Turyści mogą wziąć udział w organizowanych co roku wielu imprezach plenerowych, między innymi takich, jak: Piknik Rodzinny i Spotkania z Historią i Kulturą w czerwcu czy tradycyjne Dożynki Gminne we wrześniu, gdzie odby-

wa się Misterium Chleba oraz Konkurs Wieńców Dożynkowych.

Na tych, którzy chcieliby się w Gminie Dzierżonów osiedlić, czekają zaciszne wsie, które dzięki funduszom z Unii Europejskiej zostaną w najbliższym czasie objęte szerokopasmowym dostępem do internetu. Nasze szkoły oferują naukę w klasach, gdzie każdy uczeń traktowany jest indywidualnie. Wizytówką jest nowoczesna, spełniająca wymogi XXI wieku szkoła podstawowa w Tuszynie, znajdująca się w odrestaurowanym pałacu z otoczeniem parkowym.

Na terenie gminy znajduje się wiele zabytków. Są to najczęściej kościoły, pałace, a zachowały się również pochodzące z początków wczesnego chrześcijaństwa kamienne krzyże pokutne. W gminie aktywnie rozwija się amatorski ruch artystyczny. Funkcjonuje

wiele zespołów folklorystycznych, jak „Macieje” z Ostroszowic czy „Poiana” z Piławy Dolnej kultywujący tradycje górali czadeckich., „Poiana” – zespół o oryginalnym, wręcz kulturowo unikatowym rodowodzie, to laureat wielu konkursów zarówno krajowych, jak i zagranicznych.

Dobry stan sieci dróg zapewnia odpowiednią komunikację w naszej Gminie. Jesteśmy otwarci na przedsiębiorców i inwestorów prowadzących działalność gospodarczą. Strategicznym celem Gminy Dzierżonów jest trwałość i zrównoważony rozwój w oparciu o poszanowanie tradycji i środowiska. Bliższe położenie w stosunku do miast Dzierżonów i Bielawa oraz aglomeracji wrocławskiej czynią z niej miejsce pełne możliwości i dające szansę na cieszenie się życiem w pełni.



Urząd Gminy Dzierżonów

ul. Piastowska nr 1

58-200 Dzierżonów

Tel: 74/ 832-56-67

www.ug.dziezonow.pl



GMINA NOWA RUDA

Gmina Nowa Ruda leży w Sudetach Środkowych u podnóża Gór Sowich, w powiecie kłodzkim, w województwie dolnośląskim. W jej skład wchodzi 17 miejscowości bardzo zróżnicowanych pod względem warunków ekologicznych i przyrodniczo-glebowych.

Bogate walory przyrodniczo-krajo-
brazowe gminy mają duży wpływ na rozwój turystyki, a położenie stwarza naturalne warunki wypoczynkowe ze względu na swój górzisty charakter.

Zachodnia część gminy leży w obrębie obniżenia Nowej Rudy, które od strony północno-wschodniej graniczy z masywem Gór Sowich, a od strony południowego zachodu ze Wzgórzami Włodzickimi, dalej z pasem Gór Stołowych, jedynych w Polsce gór o budowie płytowej. W Górach Sowich najwyższym szczytem jest Wielka Sowa (1014 m n.p.m.), u podnóża której przebiega granica gminy.

W Górach Stołowych oddalonych od gminy o 15 kilometrów najwyższym wzniesieniem jest masyw Szczelińca ze wzniesieniem Szczelińcem Wielkim (919 m n.p.m.) i Szczelińcem Małym zakończonym Błędnymi Skalami.

Do walorów gminy zaliczyć można korzystne połączenia z:

- Republiką Czeską
- miejscowościami o szczególnych walorach turystyczno-zdrowotnych: Kudowa Zdrój, Polanica Zdrój, Duszniki Zdrój, Łądek Zdrój
- Wałbrzych – Zamek Książ

Gmina Nowa Ruda to nie tylko wspaniałe krajobrazy, ale również zabytki:

ATRAKcje TURYSTYCZNE I ZABYTKI GMINY

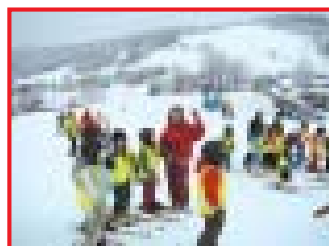
- Trasy rowerowe:
 - Trasa rowerowa z Sokolca do Srebrnej Góry – 33,5 km
 - Trasa Rowerowa z Przełęczą Sokolej na Wielką Sowę, Kozie Siodło, Schronisko „Sowa”, Schronisko „Orzeł” do Przełęczą Sokolej – 11 km
 - Trasa rowerowa z Przełęczą Walimskiej do Przełęczą Sokolej – 8 km
 - Trasa rowerowa z Przełęczą Jugowskiej do Bielawskiej Polanki – 5 km
- Schroniska górskie oraz wyciągi narciarskie na Przełęczą Jugowskiej:
 - wyciąg orczykowy Rymarz o dł. trasy zjazdowej 600 m, nachylenie stoku wynosi 20 stopni, nieoświetlony

- Centrum Sportów Zimowych w Sokolcu – jest to popularny ośrodek narciarski Gór Sowich z doskonale rozwiniętą bazą noclegową i gastronomiczną, polecany również dla osób rozpoczynających jazdę na nartach:

- wyciąg „Sokół” – wyciąg orczykowy o łącznej dł. 600 m, trasy zjazdowe łatwa i trudna, nachylenie stoku 20 i 40 stopni

- Kompleks pałacowo-parkowy w Bożkowie

- Pomnik przyrody Bartek w Bożkowie
- Centrum Szkoleniowo-Rekreacyjne „Harenda” w Ludwikowicach Kłodzkich, dysponuje akwenem wodnym, przy którym jest wypożyczalnia sprzętu wodnego: kajaki, rowery wodne, żaglówki, odbywają się tam lokalne imprezy rozrywkowe i promocyjne.



Gmina realizuje kalendarz cyklicznych imprez promocyjno-rekreacyjnych:

luty – marzec

Mistrzostwa Dolnego Śląska o Puchar Rymarza w Slalomie Gigancie – Rymarz 2010. Odbędą się zawody w slalomie gigancie dla narciarzy i snowboardzistów na stoku Rymarz. Zawody organizowane są w kategoriach I-VIII dla osób w różnym przedziale wiekowym – Sokolec.

marzec

Sowiogórskie Mistrzostwa w Slalomie Gigancie o Puchar Wójta Gminy Nowa Ruda – Bukowa Chata 2010 – Sokolec.

czerwiec

Ogólnopolski Złot Motocyklistów „Czachowisko”. Popisy uczestników zlotu, miłośników mocnych wrażeń. Odbędą się konkurencje na najładniej stuningowany motocykl oraz wspinanie się na pal i jazda slalomem.

Mistrzostwa Dolnego Śląska w jeździe indywidualnej na czas – MTB Wielka Sowa. Celem imprezy jest promocja tras rowerowych Gminy Nowa Ruda oraz walorów turystycznych Gór Sowich, Pogranicza Polsko-Czeskiego oraz Subregionu Sowiogórskiego. Kolarze zaczynają rywalizację na wysokości 540 m n.p.m., a kończą na wysokości 1015 m n.p.m.

sierpień

Międzynarodowy Festiwal Folkloru, „Pod Kalenicą” w Jugowie – Gmina Nowa Ruda. Przewidziane występy: Kół Gospodyń Wiejskich GNR, kabaretów, zespołów folklorystycznych z krajów europejskich oraz Nowej Rudy, Drużyny Rycerskiej Zamku Książ.

KARUZELA WYŚCIGOWA



LUKASZ GIZA



Na co trzeba zwrócić uwagę, przygotowując się do ważnego wyścigu? Co ma wpływ na wynik? O swoich startach w zawodach pisze Maja Włoszczowska,

Oczywiście najbardziej istotna jest forma, nad którą pracuje się miesiącami podczas systematycznych i przemyślanych treningów, pilnując diety oraz odpowiedniej regeneracji. To podstawa dobrego wyniku. Później decyduje już mnóstwo szczegółów, na które wpływ ma nie tylko zawodnik, ale w dużej mierze współpracująca z nim ekipa techniczna.

Na miejsce wyścigu przeważnie docieram 3-5 dni przed startem. Ten czas jest potrzebny nie tylko na odpoczynek po podróży, ale przede wszystkim, by poznać trasę zawodów. Trasy Pucharów Świata są przeważnie naszpikowane trudnościami technicznymi, które trzeba znać nie tylko po to, by szybko pokonywać je na wyścigu, ale by się na nich nie wywrócić. Istotny jest każdy element trasy - jeśli gdzieś można ściąć zakręt i zyskać choćby sekundę,

trzeba o nim pamiętać. Trening na trasie pomaga mi też w podjęciu kilku ważnych decyzji dotyczących sprzętu. Po pierwsze - wybór roweru: hardtail (rower o sztywnym zawieszeniu z jednym przednim amortyzatorem) na trasy łatwiejsze technicznie i ciężkie fizycznie (na stromych podjazdach istotne jest każde 100 gramów, które musimy wciągnąć do góry) i full-suspention bike, czyli rower z dwoma amortyzatorami na trasy z dużą ilością korzeni, kamieni, uskoków i innych przeszkód. Kolejny dylemat to opony. Firma Geax oferuje nam kilka rodzajów bieżnika, opony różnią się też szerokością i rodzajem materiału, z którego zostały wyprodukowane. Właściwą wybieramy, zwracając uwagę na podłoże, charakterystykę trasy i oczywiście... pogodę.

Przed samym startem najwięcej pracy mają mechanicy. Sprzęt musi działać jak szwajcarski zegarek. Sprawdzają więc każdą śrubkę, mocowanie, pracę przerezutek i amortyzatora, ciśnienie w oponach. Testują rowery pod dużymi obciążeniami, tak by w trakcie wyścigu nie było żadnych niespodzianek. Podczas zawodów obstawiają strefy techniczne, bio-

rać ze sobą zestaw narzędzi, zapasowe koła i wszelkie inne części, które można wymienić (w razie defektu zawodnikowi nie wolno zmienić tylko ramy). Są w stałym kontakcie z trenerem i resztą ekipy, która przez krótkofalówki nadaje informacje z trasy.

Często nieprzespaną noc ma też przed wyścigiem masażysta. Najpierw do późnego wieczora masuje wszystkich zawodników, starając się przygotować ich mięśnie na ekstremalny wysiłek, później bierze się za przygotowanie całego ekwipunku na start. A są to: bidony, których zawartość ustalamy wspólnie w zależności od temperatury, dystansu i tego, jak rozmieszczone są strefy bufetowe na trasie. Czasem w każdej rundzie w bidonie znajduje się coś innego - izotonik, rozcieńczony żel energetyczny albo specjalna odżywka z dużą ilością cukrów prostych i kofeiny na końcówkę. Wyliczone są mililitry (przeważnie ok. 200 ml do półlitrowego bidonu), ilość węglowodanów i składników mineralnych, które trzeba dostarczyć organizmowi. Podczas wyścigu zdarzają się również niespodzianki - ból brzucha, skurcze albo upadek i konieczność szybkiego zatamowania krwi. Od tego, jak dobrze przygotowana jest obsługa techniczna, zależy, czy w przypadku takich nieprzewidzianych zdarzeń zawodnik będzie mógł kontynuować wyścig, czy musi się pożegnać z rywalizacją. Ja mam wielkie szczęście, posiadając w drużynie CCC Polkowice najlepszych fachowców w Polsce, a może i na świecie. Są to: Mariusz Rajzer, Grzegorz Dziadowiec i Hubert Grzebinoga.

Ranek przed wyścigiem jest zawsze zorganizowany niemal co do minuty. Śniadanie trzy godziny przed startem - lekkostrawne, bogate w węglowodany. Później przygotowanie całego ekwipunku, chwila relaksu i dojazd na miejsce zawodów. Na godzinę przed startem rozpoczynam rozgrzewkę - jazda na trenerze (urządzenie, do którego wpinam swój rower wyścigowy). Trwa ona 30-35 minut i ma mnie przygotować na maksymalny wysiłek od samego startu. Tak więc, kończąc ją, osiągam tętno bliskie maksymalnemu. Często rozgrzewce towarzyszy muzyka, dzięki której wpadam we właściwy rytm, koncentruję się i odcinam od tego, co dzieje się dookoła. Później szybkie przebieranie, toaleta, wcieranie oliwki startowej (bądź maści rozgrzewających, gdy jest zimno) przez masażystę i na 15-20 minut przed startem jestem w bokсах technicznych, gdzie często też jeszcze wsiadam na trener, by do samego startu utrzymać rozgrzane



LUKASZ GIZA

mięśnie. Później już czekam, aż spiker wyczyta moje nazwisko, dwie minuty przed startem oddaję bluzę masażysty bądź trenerowi i w pełnym skupieniu czekam na strzał sędziego. I wtedy zaczyna się blisko dwugodzinna „rzeź”, jak to mawiamy między sobą. Wtedy już wszystko zależy głównie ode mnie.

Ekipa techniczna czeka w pełni gotowości w wyznaczonych strefach, trener biega po trasie, podając różnice czasowe, a ja walczę z trasą, rywalkami i z samą sobą. Wyścig nie ma nic wspólnego z rekreacyjną jazdą na rowerze, która daje nam tyle przyjemności. To walka o przetrwanie. Ten, kto przetrzyma większy ból nóg, kto nie popełni żadnego błędu, a przy okazji będzie miał najwięcej szczęścia - wygrywa. Często, gdy podczas zawodów mam kryzys, zastanawiam się, czemu wybrałam sobie tak ciężką dyscyplinę sportu i na własne życzenie tak cierpię. Odpowiedź na to pytanie znajduję na mecie, gdy po przełamaniu własnych słabości osiągam dobry wynik, zdobywam medal, a z mojego sukcesu cieszą się również cała rodzina, drużyna i tłumy kibiców. To jest chwila, dla której naprawdę warto trochę pocierpieć.

Maja Włoszczowska
wicemistrzyni olimpijska
w kolarstwie górskim,
zawodniczka CCC Polkowice

TRASA NR 1 - LOTEM SOWY



MATERIAŁY STGGS

To bardzo trudna trasa, więc czasem trzeba będzie zsiąść z roweru



Trasa jest dobrze oznakowana, ale bardzo trudna, a zwłaszcza jej odcinek górski. Przeznaczona jest więc dla osób z dobrą kondycją.

W Pieszycach wyruszamy z parkingu przy urzędzie miejskim (300 m n.p.m.). Jedziemy rowerowym szlakiem czerwonym. Za urzędem, zgodnie ze wskazówkami, kierujemy się w stronę Rościszowa. Za tą miejscowością zjeżdżamy na zielony pieszy szlak turystyczny, którym trafimy do Lasocina, gdzie można odpocząć w pensjonacie Magda lub w gospodarstwie agroturystycznym Cicha Woda. Stamtąd krętą drogą asfaltową kierujemy się w górę w stronę Przełęczy Walimskiej. Z drogi asfaltowej zjeżdżamy w polną - to trudny odcinek górski. Czerwonym szlakiem pieszym docieramy do Wielkiej Sowy.

Na tym najwyższym szczycie stoi 25-metrowa wieża widokowa z 1906 r., której wizerunek jest symbolem Gór Sowich. Z tarasu widokowego można po-

dziwiać panoramę od Śnieżnika po Śnieżkę oraz od Wzgórz Trzebnickich po Broumovské Steny. Zbocza Wielkiej Sowy są znakomitymi terenami do uprawiania turystyki pieszej i rowerowej, a zimą - narciarstwa zjazdowego i biegowego.

Z Wielkiej Sowy ruszamy na południowy-wschód i docieramy do położonej 210 m niżej Przełęczy Jugowskiej. Jest ona jednym z najchętniej odwiedzanych miejsc w Górach Sowich, a położone wokół zbocza są znakomitymi stokami narciarskimi. W pobliżu działa schronisko Zygmunówka oraz od niedawna pensjonat Bukowa Chata.

Następnie, wspinając się leśnymi duktami, docieramy do Kalenicy (964 m n.p.m.). To szczyt w środkowej części Gór Sowich, trzeci pod względem wysokości - po Wielkiej i Małej Sowie (972 m n.p.m.). Pokryty jest rumowiskiem skalnym. Ze stalowej wieży widokowej z 1933 r. można podziwiać panoramę Bielawy, Jugowa i okolic.

Z Kalenicy zielonym szlakiem zjeżdżamy do drogi asfaltowej, którą dotrzemy do Kamionek, wsi zabudowanej murowanymi domami sprzed drugiej wojny światowej. Są w niej również relikty dawnego górnictwa srebra i ołowiu: kopalnie Augusta, Anna, Wilhelm, Forelle oraz dawne wyrobiska na górze Błyszcz.

Z Kamionek czerwonym szlakiem rowerowym dojeżdżamy do Pieszyc, w których rozpoczęliśmy trasę.

INFORMACJE O TRASIE

Pieszycy - Rościszów - Potoczek - Wielka Sowa - Przełęcz Jugowska - Kalenica - Kamionki - Pieszycy

Długość - 25 km

Początek trasy - Pieszycy, parking przy urzędzie miejskim, 300 m n.p.m.

Najwyższy punkt - Wielka Sowa, 1015 m n.p.m.

Koniec trasy - Pieszycy - parking przy urzędzie miejskim, 300 m n.p.m.

Czas - ok. 5 godzin

Stopień trudności - bardzo trudna



MATERIAŁY STGGS

Wielka Sowa



MATERIAŁY STGGS

Góry Sowie jesienią

WARTO ZOBACZYĆ

Pieszycy

■ **Gotycki kościół św. Jakuba** z prezbiterium z XIV wieku i wieżą z 1525 r. Wejście zdobi gotycki portal, a wewnątrz znajdziemy zespół nagrobków renesansowych i barokowych z XVI i XVII wieku.

■ **Pałac zbudowany w latach 1615-1617** jako renesansowy, a potem rozbudowany na wspaniałą barokową rezydencję z 60 pokojami. Otoczony jest parkiem z resztką fosy, murów obronnych i rzeźb. Kiedyś był jednym z najokazalszych na Śląsku - nazywano go nawet Śląskim Wersalem. Podupadł jednak w XX w. W czasie II wojny światowej urządzono w nim obóz koncentracyjny dla kobiet, a potem był tylko doraźnie remontowany. Jeszcze w latach 70. XX stulecia organizowano tu kolonie i obozy, później stopniowo niszczał. W grudniu 2000 r. przeszedł w prywatne ręce i od tego czasu jest restaurowany.

■ **Poewangelicki kościół św. Antoniego z 1873 r.**, który powstał w stylu neogotyckim, na planie krzyża.

Rościszów

■ **Kościół pw. św. Bartłomieja z mniej więcej 1392 r.**, przebudowany w wieku XVIII. W środku zobaczymy XVIII-wieczny ołtarz główny i ambo-

nę z malowidłami przedstawiającymi ewangelistów oraz wiele rzeźb, m.in. św. Jana Nepomucena i błogosławionego Jana Sarkandra. Zachowało się również kilka obrazów malowanych na szkło, płaskorzeźby Drogi Krzyżowej oraz piaskowcowe płyty nagrobne wmurowane w ściany zewnętrzne kościoła.

■ **Ośrodek Wypoczynkowy „Kasztel”**. To okazała budowla z XVIII w. z niską wieżą, potem rozbudowana. Wiele detali zostało jednak zniszczonych w latach 70., gdy przebudowano pałac na ośrodek wczasowy.

■ **Pastorówka** (obok domu mieszkalnego nr 73), która jako jedyna zachowała się z dawnego zespołu kościoła ewangelickiego. Jest to okazały piętrowy budynek z XVIII w. Sam XVIII-wieczny kościół po 1945 r. nie był użytkowany - popadł w ruinę i został rozebrany.

■ **Budynek sanatorium z 1898 r.** z rozległym parkiem i fontanną oraz licznymi zdobieniami nawiązującymi do modnego na przełomie XIX i XX w. „stylu kurortowego”.

Kamionki

■ **Zabytkowe hotele** Sowia Dolina i Czarny Rycerz.

■ **Willa z 1900 r.**

■ **Kościół pw. Aniołów Stróżów**, wzniesiony w latach 1793-1795. Tuż obok niego można zobaczyć historyczny krzyż pokutny.



Walim

Park Krajobrazowy
Gór Sowich

Rzecznka

Sokolec

Sierpnica

0 500 1000 1500 m



PIESZYCE

BIELAWA

**Park Krajobrazowy
Gór Sowich**

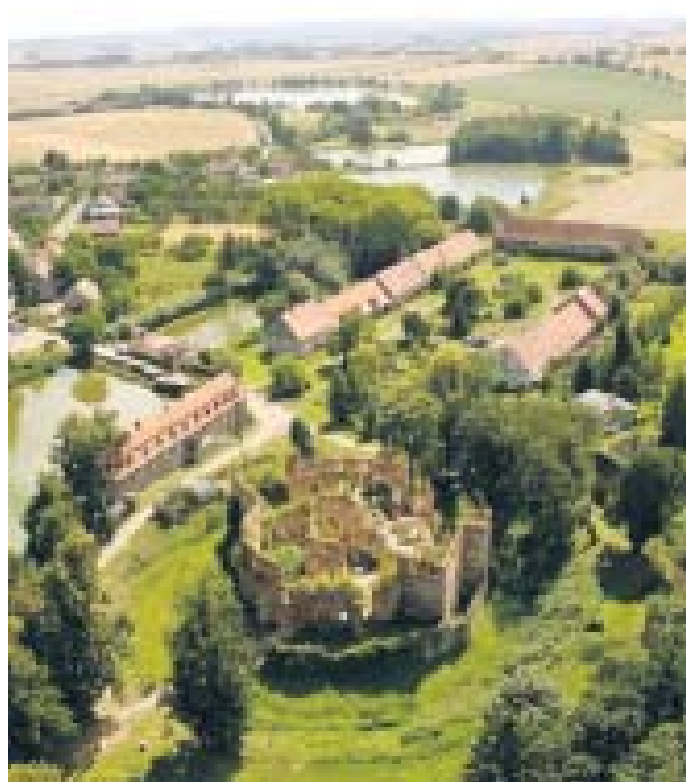


TRASA NR 2 - ZNAKI CZASU



MATERIAŁY STGGS

Ruiny pałacu w Ostroszowicach



MATERIAŁY STGGS

Pozostałości zamku w Owieście



Wycieczkę rozpoczynamy na parkingu przy Centrum Informacji Turystycznej w Bielawie. Warto obejrzeć położony tuż obok krzyż pokutny oraz kościół pw. Wniebowzięcia Najświętszej Maryi Panny z trzecią co do wysokości wieżą w Polsce.

Z parkingu kierujemy się w stronę obwodnicy miejskiej. Na skrzyżowaniu ul. Piławskiej i Wodnej kierujemy się w prawo na drogę dla rowerów. Szlak niebieski poprowadzi nas drogą asfaltową do mostka, gdzie skręcimy w prawo. Stamtąd szutrową drogę dotrzemy do Owiesna. Tam warto zobaczyć pozostałości zamku i rotundy, w której organizowano turnieje rycerskie. Z Owiesna kierujemy się w prawo pod górkę, gdzie szlak doprowadzi nas do wsi Kietlice. Skręcamy w lewo i kierujemy się na Ostroszowice.

We wsi Ostroszowice możemy obejrzeć zabytkowy kościół, zbudowany w stylu gotyckim w latach 1592-1600. Przed 1945 r. najcenniejszym zabytkiem miejscowości był zespół pałacowy z parkiem i stawem z początku XVIII w. Został jednak zrujnowany po przejęciu przez polską administrację w 1945 r.

Z Ostroszowic kierujemy się w stronę Jodłownika. Znajduje się w nim leśniczówka Domek Myśliwski, która została zbudowana w II połowie XIX w. i przetransportowana do Jodłownika z gór. Obecnie mieści się w niej centrum kulturalne.

Z Jodłownika kierujemy się w stronę Bielawy. Podążając wzdłuż potoku Bielawica, dojedziemy do parkingu, z którego wyruszyliśmy.

INFORMACJE O TRASIE

Bielawa – Owiesno – Kietlice – Ostroszowice – Jodłownik – Bielawa

Długość – 18 km

Czas – ok. 2,5 godziny

Początek trasy – parking przy Centrum Informacji Turystycznej w Bielawie – 295 m n.p.m.

Najwyższy punkt (Jodłownik) – 430 m n.p.m.

Koniec trasy – parking przy Centrum Informacji Turystycznej w Bielawie – 295 m n.p.m.

Stopień trudności – łatwy

WARTO ZOBACZYĆ

Bielawa

■ **Krzyże pokutne** - ustawiano je za karę (jako pokutę) w miejscu popełnienia zbrodni. Na krzyżach widnieją wizerunki przedmiotów, którymi została popełniona (np. miecz, nóż, topór). W Bielawie są dwa z XV w.

■ **Neogotycki kościół pw. Wniebowzięcia Najświętszej Maryi Panny** z trzecią co do wielkości wieżą w Polsce (101 metrów wysokości), która jest dostępna dla turystów. Pierwsze informacje o świątyni w tym miejscu pochodzą z roku 1288, ale w roku 1866 została ona rozebrana, ponieważ groziła zawaleniem. Nowy kościół - zaprojektowany przez A. Langerę z Wrocławia - powstał 10 lat później z czerwonej cegły.

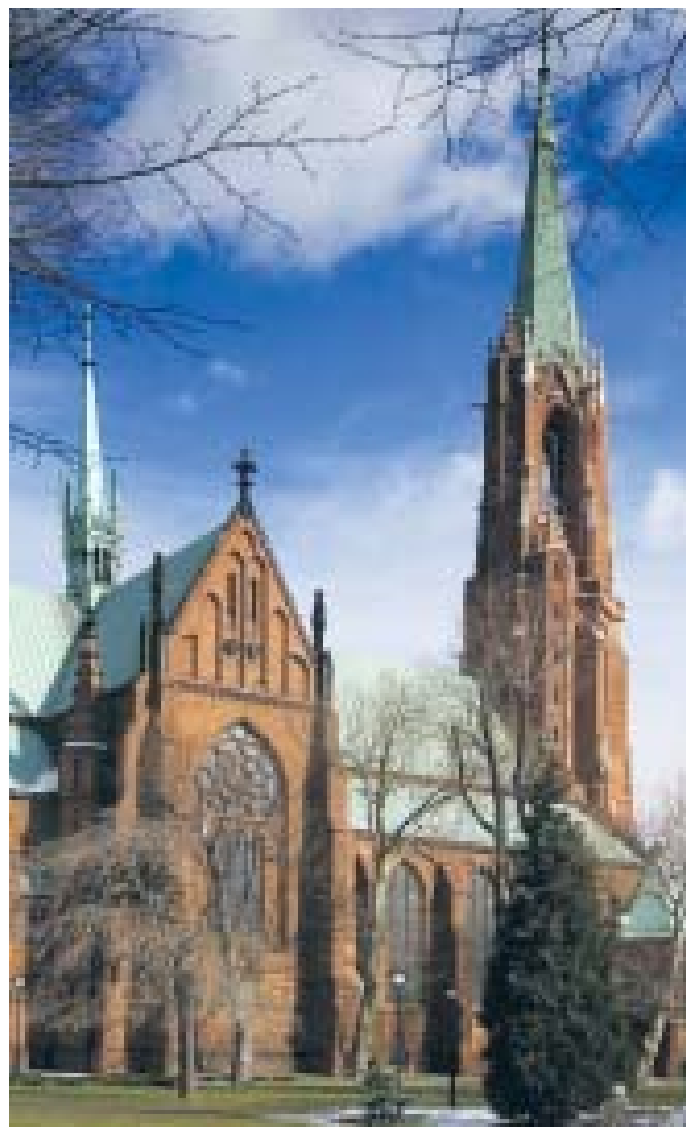
■ **Kościół pw. Bożego Ciała** - wzniesiony jako ewangelicki, o skromnych, barokowych formach w 1743 r. Później kilkakrotnie przebudowywany. W 1952 r. - po wysiedleniu ostatniej ludności niemieckiej - został zamknięty. W 1972 r. przejęła go parafia katolicka. Kościół jest murowany, ale we wnętrzu zachowały się drewniane empory i strop.

■ **Kościół pw. Świętego Ducha** - modernistyczny budynek łączący funkcje kościoła i sierocińca, wzniesiony w latach 1928-1929. Projektantem i wykonawcą budowli był bielawski przedsiębiorca Werler.

■ **Pałac Sandreckich** - budynek wzniesiony w 1598 r. dla braci Wolfa i Henricha Seidlitz von Schönfeld w stylu późnorenesansowym. Wielokrotne przebudowy wnętrza budynku i amatorskie działania stylistyczne doprowadziły do zniszczenia bezcennych ornamentów sal i korytarzy. Zachował się jednak pierwotny, obronny charakter budowli - z zamkniętym dziedzińcem i okrągłą basztą. Obecnie działa tu placówka oświatowa.

Owiesno

■ **Zamek rycerski** - powstał na początku XIV w. na planie zbliżonym do koła o średnicy 30 m. Posiadał okrągły dziedziniec i kwadratową wieżę, był otoczony kamiennym murem i fosą. Kilkakrotnie przebudowywany, zachował jednak pierwotny, obronny układ. Podupadł po II wojnie światowej. Z dawnego zamku pozostały do dziś jedynie fragmenty ścian z barokowym portalem, nad którym



MATERIAŁY STGGS

Kościół pw. Wniebowzięcia NMP w Bielawie

znajduje się medalion z męską i damską głową oraz napisem „Nec Vita Nec Mors Separabit” („Nic nie oddzieli życia od śmierci”).

■ **Kościół filialny pw. Świętej Trójcy** wybudowany z kamienia w latach 1581-83 i przebudowany w XVIII i XIX w. We wnętrzu zachowało się barokowe wyposażenie z początków XVIII w., renesansowe epitafium z 1592 r. oraz płyty nagrobne z XVI i XVII w.

■ **Ruiny budowli rotundowej z ok. 1600 r.**, w której kiedyś organizowano turnieje rycerskie, tzw. Ringelstehen - „Stawać w kole”. Gdy zawodnicy wykazywali się zręcznością i odwagą na arenie, damy spoglądały na walkę z górnych pięter, jak z trybun. Ostatni turniej odbył się tu w 1794 r. z okazji ślubu hrabiny Leopoldiny von Seherr-Thoß z hrabią Rzeszy von Schöneich. Ruiny znajdują się przy drodze do Jodłownika, obok pałacu w dawnym parku.

PIESZYCE

BIELAWA

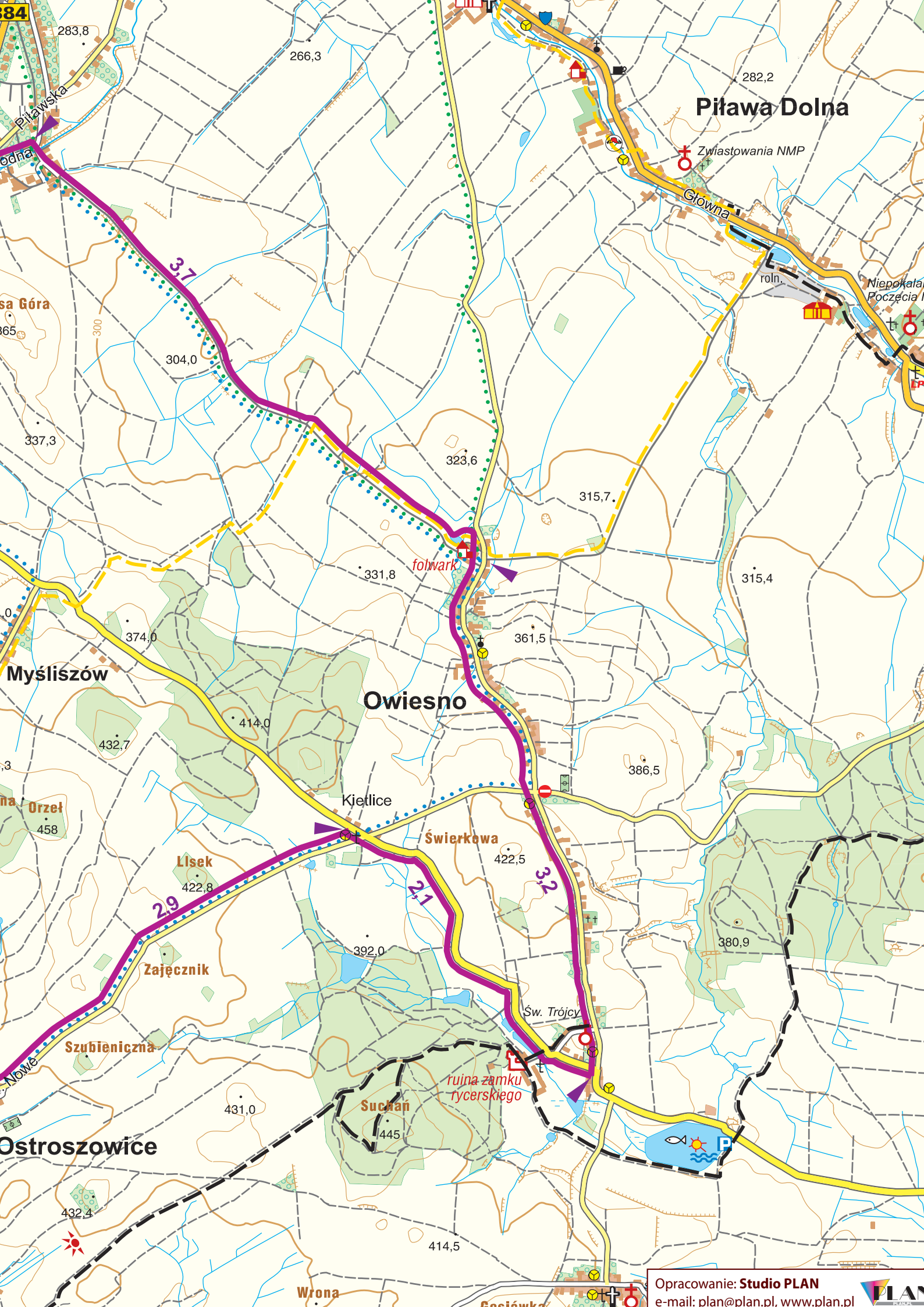


Wilczyna 665
Wrona 673
Chmielina 664
Kościńska Kopa 596

Park Książczyński Gór Sowich
Kuczała 651
Wiewiórka 684
Żołędna

BIELAWA
Wniebowzięcia NMP
Pod Wielką Sową
wieloznacznik Gross-Rosen
Rababara
d. zakłady Bielbaw
Pałac Bielawa
Os. XXV-lecia
Park Miejski
Wojciecha Polskiego
Wolności
Pałac Sandreckich
Bestler Lincoln Electric
Orlen
LPG
Al. Jana Pawła
Żeromin
Srednia 427
Długa 456
Węgrzyn 447
Józefówek
Bielawska
Jodłownik
ruiny pałacu
ruiny budowli ratuszowej
św. Jadwigi
Jodłownicka
Wes Stone
Czerwony Potok
384
1,0
1,9
2,6





Piława Dolna

Zwiastowania NMP

Główna

roln.

Niepokalana Poczta

Owiesno

folwark

Świerkowa

Św. Trójcy

ruina zamku rycerskiego

Suchań

Myśliszów

Orzeł

Lisiek

Zajęcznik

Szubieniczna

Ostroszowice

Wrona

Gosiówka



TRASA NR 3 - PERŁA GÓR SOWICH



MATERIAŁY STGGS

Zalew w Dzikowcu



Zaczynamy w Srebrnej Górze, położonej na wysokości od 400 do 600 m n.p.m. w głębokiej, wąskiej dolinie oddzielającej Góry Sowie od Gór Bardzkich, gdzie od początku XVIII w. wydobywano srebro.

Nad Srebrną Górą i Przełęczą Srebrną wznosi się potężna Twierdza Srebrnogórska strzegąca przejścia przez przełęcz do Kotliny Kłodzkiej, składająca się z sześciu fortów oraz szeregu leśnych umocnień i bastionów. Jest jednym z najciekawszych obiektów

architektury militarnej w Polsce. W 2002 r. powstał tutaj Forteczny Park Kulturowy.

Ze Srebrnej Góry kierujemy się szlakiem czerwonym (jest to główny szlak sudecki, który prowadzi partią grzbietową przez całe Góry Sowie) w kierunku przełęczy Pod Gołębią, a dalej na przełęcz Pod Szeroką i przełęcz Woliborską. Ta ostatnia, położona na wysokości 711 m n.p.m., jest wyraźnym, ale dość wąskim i płytko wciętym obniżeniem o stromych podejściach i łagodniejszych zboczach. Wokół rośnie las mieszany (głównie świerk i buk). Są tu parking i wiata turystyczna.

Potem kierujemy się szlakiem czerwonym w kierunku Kalenicy, trzeciego co do wielkości szczytu Gór Sowich (964 m n.p.m.). Leży ona na terenie leśnego rezerwatu przyrody Bukowa Kalenica. Na grzbiecie rosną skarłowaciałe buki pomieszane ze świerkami i jaworami. Szczyt z wieżą jest doskonałym punktem widokowym.

Z Kalenicy jedziemy dalej czerwonym szlakiem. Po drodze mijamy Słoneczne Skalki, szczyt Słonecznej i grzbiet Rymarza (913 m n.p.m.). Najpierw ostrym zjazdem dla odważnych, a potem kamienistą drogą dostaniemy się na drogę szutrową. Tutaj skręcamy

INFORMACJE O TRASIE

Srebrna Góra – Kalenica – Przełęcz Jugowska – Sokolec – Ludwikowice Kłodzkie – Nowa Ruda – Bożków – Srebrna Góra

Długość – 40 km

Czas – ok. 7 godzin

Początek – Srebrna Góra

Najwyższy punkt – Kalenica, 764 m n.p.m.

Koniec – Srebrna Góra

Stopień trudności – trasa trudna



W Bożkowie warto zobaczyć piękny pałac

w prawo, a po przejechaniu 200 metrów docieramy do asfaltowej drogi Jugów - Pieszycy.

Jesteśmy na Przełęczy Jugowskiej (805 m n.p.m.). Są tu duży parking i wiata. Po lewej stronie widoczny drogowy znak do schroniska Zygmunówka z 1938 roku i Bukowej Chaty, leżących około 500 m dalej.

Do Sokolca jedziemy lokalną drogą asfaltową z jednego ze schronisk. To wieś turystyczna z kilkoma wyciągami narciarskimi. Dzięki bogatej ofercie noclegowej i licznym krzyżującym się tutaj szlakom turystycznym (pieszym, rowerowym i samochodowym) jest świetną bazą wypadową dla turystów. Już w XIX w. Sokolec był popularnym miejscem startu wycieczek na Wielką Sowę. Najcenniejszym zabytkiem jest kościół św. Marcina z 1786 roku.

Stąd jedziemy tą samą drogą lokalną do ośrodka wypoczynkowego Harenda, położonego u podnóża góry Gontowa. Oprócz bazy noclegowej i gastronomicznej ośrodek dysponuje bogatym zapleczem rekreacyjnym. Ma własną stadninę tarantów małopolskich (20 koni) i instruktorów prowadzących jazdę na przestronnym padoku lub w terenie. W ośrodku są też bryczki i taborowy wóz cygański. Można powędkować na dużym, zarybionym zalewie lub popływać na rowerach wodnych, kajakach i łódkach. Są tu również: strzeżone kąpielisko, drewniana gospoda grillowa i wędzarnia.

Z Harendy asfaltową drogą jedziemy do Ludwikowic Kłodzkich, gdzie możemy zobaczyć pochodzący z 1708 r. kościół barokowy. Stąd drogą nr 381 kieruje-

my się w stronę Nowej Rudy, gdzie możemy odwiedzić dawną kopalnię węgla z podziemną trasą turystyczną. Potem przejeżdżamy przez Słupiec i - zjeżdżając z drogi w dół - do Bożkowa. W tej malowniczej wsi warto zobaczyć piękny, duży pałac z XVI wieku.

Z Bożkowa wracamy na drogę nr 381 i skręcając w lewo, wracamy do Słupca, skąd prowadzi szlak czerwony do Srebrnej Góry. Po drodze warto zwiedzić zabytkowe kościoły w Nowej Wsi Kłodzkiej i Dzikowcu.

WARTO ZOBACZYĆ

Bożków

■ Pałac z XVI w. wzniesiony przez hrabiego von Magnis. Czasy świetności ma już za sobą, ale nadal przyciąga wzrok swoją wielkością i wspaniałą wieżą. Wśród gości, którzy odwiedzili pałac w Bożkowie, byli m.in. późniejszy prezydent USA John Quincy Adams oraz królowie Prus Fryderyk Wilhelm III Hohenzollern z małżonką Luizą i Fryderyk Wilhelm IV Hohenzollern.

■ Naprzeciw pałacowi znajduje się kościół parafialny parafii Świętych Apostołów Piotra i Pawła w Bożkowie wybudowany w latach 1704-1708 w stylu barokowym. Zasadniczą część głównego ołtarza stanowi obraz przedstawiający powitanie św. Piotra i Pawła, przy tabernakulum znajdują się relikwie św. Franciszka Ksawerego i św. Rocha.





TRASA NR 4

- TAJEMNICZE PODZIEMIA



MATERIAŁY STGGS

Zamek Grodno w Zagórze był kiedyś największym na Dolnym Śląsku



Zaczynamy w Zagórze Śląskim. Warto tu zobaczyć zamek Grodno, wybudowany z kamienia przez księcia Bolka I w XIII w. na górze Choina (450 m n.p.m.).

W drugiej połowie XVIII w. został porzucony i stopniowo popadał w ruinę. Wewnątrz znajduje się muzeum, w którym wyeksponowane są m.in. dzieje zamku. Ze względu na piękny widok warto wejść na wieżę. W Zagórze możemy również zwiedzić kościół pw. Podwyższenia Krzyża Świętego z około 1500 roku.

INFORMACJE O TRASIE

Zagórze Śląskie - Walim - Włodarz - Osówka - Głuszyca - Zagórze Śląskie

Długość – 20,5 km

Czas – ok. 4,5 godziny

Stopień trudności – trasa łatwa

Wędrówkę zaczynamy niebieskim szlakiem pieszym, którym kierujemy się przez Michałkową i Glinno na Przełęcz Walimską. Tam skręcamy w prawo i jedziemy zielonym szlakiem pieszym. Po drodze mijamy starą kopalnię srebra Sibelroch (czynna od XIV do połowy XVIII wieku). Ma ok. 50-60 metrów korytarza, kilka poprzecznych odnóg i przodków.

Zielonym szlakiem dojeżdżamy do Walimia, w którym są słynne sztolnie z czasów II wojny światowej. Do dziś nie jest znane przeznaczenie tych podziemnych labiryntów, ale mimo to przyciągają one w rejon Gór Sowich rzesze badaczy i poszukiwaczy przygód.

Z centrum Walimia szlakiem czarnym, zwanym Szlakiem Martyrologii, jedziemy w kierunku podziemnego kompleksu Włodarz, gdzie można zwiedzać poniemieckie sztolnie. Do zasadniczej części podziemnego kompleksu prowadzą trzy wejścia od strony północno-wschodniej i jedno od strony północnej.

Z kompleksu Włodarz szlakiem czarnym jedziemy w kierunku tajemniczego podziemnego miasta



MATERIAŁY STGGS

Osówka - warto na chwilę zatrzymać się, by zwiedzić podziemne sztolnie



MATERIAŁY STGGS

Zapora na Jeziorze Lubachowskim

Osówka. Udostępnione do zwiedzania są tam obiekty naziemne oraz podziemne sztolnie nazistowskiego projektu „Riese” z II wojny światowej. Do zasadniczej części podziemnego kompleksu prowadzą dwa wejścia od strony południowo-wschodniej. Na zboczach widoczne są pozostałości po kolejce wąskotorowej oraz fundamenty silowni i baraków więziennych z czasów budowy kompleksu.

Potem żółtym szlakiem jedziemy w kierunku Głuszycy. Po blisko dwóch kilometrach wjeżdżamy na drogę nr 381, którą docieramy do centrum miasta. Warto zobaczyć w nim ruiny zamku Rogowiec z XVIII wieku. Znow wjeżdżamy na drogę nr 381, jedziemy do Jugowic i wracamy do Zagórza Śląskiego.

WARTO ZOBACZYĆ Zagórze Śląskie

■ **Jezioro Lubachowskie (Bystrzyckie)** - malowniczo położone w dolinie przełomu rzeki Bystrzycy. Powstało po zbudowaniu w latach 1911-1914, powyżej Lubachowa na rzece Bystrzycy kamiennej zapory o wysokości 44 m. Zbiornik ma około 3,2 km długości i średnio 300 m szerokości (maksymalnie 480 m). Zapora, zbiornik i okolica stanowią dużą atrakcję turystyczną Gór Sowich.

Głuszycza

■ **Ruiny książęcego Zamku Rogowiec z XVIII w.** na stożkowatym skalistym wzgórzu Rogowiec wznoszącym się 870 m n.p.m. i sąsiadującym ze skałkami Skalne Bramy. Do dzisiaj zachowały się fragmenty murów obwodowych, pozostałości po basztach oraz fragment cylindrycznej wieży o wysokości ok. 3 m.



Dziećmorowice

RUSINOWA

Klasztorzyska

Lisia Skala

Niedzwiedzice

Podlesie

Szerzawa

Szeroka Skala

Olszynec

Jugowice

JEDLINA - ZDRÓJ

Kobiela

Dłużycza

Lesniak

Plasowiska

Gaiki

leśniczarnia saneczkowa

ewangel.

Trójcy Sw.

Argillon

Kawiniec

Kłodzka

SULISZÓW

KD Jedlina Zdrój

Palac w Jedlinie

Kuma Chata

JEDLINKA

Kłodzka

JEDLINKA GÓRNA

Sienkiewiczza

Orlen

Nortech

Chrystusa Króla

Chrobrego

Kol. Gluszyca

Kol. Kolejowa

Kolejowa

tartak

KD Gluszyca

Łomnica

Złota Woda

Złota Wosla

melafiry

Granna

KD Gluszyca Gorna

Gluszyca

KD Gluszyca Gorna

Gluszyca

GŁUSZYCA

Cesarские Skaly

Kol. Gluszyca

Kol. Kolejowa

Kolejowa

tartak

KD Gluszyca

Łomnica

Złota Woda

Złota Wosla

melafiry

Granna

KD Gluszyca Gorna

Gluszyca

KD Gluszyca Gorna

Gluszyca

KD Gluszyca Gorna

Gluszyca

Czepiec

Jarząbek

Gospoda w Mlynie

Irys

linia nieczynna

Stróżowa Góra

Stróżowa Góra

Jedlińska Kopa

Przeł. Marcowa

Przeł. Marcowa

Jaworzniak

Podziemny Komplex Włodarz

Włodarz

Jaworzniak

Jaworzniak

Jaworzniak

Jaworzniak

Jaworzniak

Jaworzniak

Jaworzniak

Jaworzniak

Jaworzniak

Jaworzniak

Jaworzniak

Jaworzniak

Jaworzniak

Jaworzniak

Jaworzniak

Jaworzniak

Jaworzniak

Jaworzniak

Jaworzniak

Jaworzniak

Jaworzniak

Jaworzniak

Jaworzniak

Jaworzniak





Lutomia Górna

Michałkowa

Glinno

PIESZYCE

Walim

Rzecznka

Park Krajobrazowy
Gór Sowich

TRASA NR 5

- TYLKO DLA ORŁÓW



MATERIAŁY STGGS

Na rowerowym szlaku



Rozpoczynamy w centrum Srebrnej Góry, położonej w wąskiej dolinie oddzielającej Góry Sowie od Gór Bardzkich.

To dawna osada górnicza, gdzie kopano kruszec srebrny i wydobywano srebro aż po XVII wiek. Miejscowość posiada zabudowę małomiasteczkową, rozciągniętą wzdłuż stromej doliny. Prawa miejskie uzyskała w 1536 r. na mocy przywileju księcia ziebickiego, ale w 1945 r. nie zakwalifikowano jej do miast. Nieopodal miejscowości znajdują się ślady wybudowanej na początku XX w. trasy sowiogórskiej kolejki zębatej. Najciekawszy jej odcinek biegnie pomiędzy dwoma ogromnymi wiaduktami - zastosowano tam trzecią szynę wspomagającą lokomotywę na trudnych podjazdach. W latach 20. i 30. ubiegłego wieku wskutek wielkiego kryzysu kolejka została zlikwidowana.

Podążając w górę drogą wojewódzką nr 385 przez Małą Przełęcz Srebrną, dotrzemy do Twierdzy Srebr-

nogórskiej, największej górskiej twierdzy w Europie. Stamtąd kierujemy się niebieskim szlakiem w kierunku Przełęczy Woliborskiej, wjeżdżając na wysokość 711 m n.p.m. Potem czerwonym szlakiem pieszym wdrapujemy się na Kalenicę (964 m n.p.m.), trzecią pod względem wysokości w Górach Sowich, której szczyt pokryty jest rumowiskiem skalnym. Ze stalowej wieży widokowej możemy tu podziwiać panoramę Bielawy, Jugowa i okolic.

Dalej szlakiem czerwonym dostaniemy się na Przełęcz Jugowską (805 m n.p.m.), która jest jednym z najchętniej odwiedzanych miejsc w Górach Sowich. W pobliżu działają schronisko Zygmunówka oraz pensjonat Bukowa Chata. Stąd, wspinając się leśnymi duktami po śladzie czerwonego szlaku pieszego, docieramy do Wielkiej Sowy (1015 m n.p.m.), najwyższego szczytu Gór Sowich. Warto tu chwilę odpocząć, podziwiając widoki, np. z 25-metrowej kamiennej wieży widokowej z 1906 r., której wizerunek jest symbolem Gór Sowich.

Z Wielkiej Sowy zjeżdżamy żółtym szlakiem pieszym tzw. Drogą Cesarską do Walimia, mijając po drodze drugi co do wysokości szczyt Gór Sowich, tj. Małą Sowę (972 m n.p.m.). W Walimiu warto zwiedzić słynne sztolnie z II wojny światowej. Stamtąd, podążając Szlakiem Martyrologii, przez Jawornik dojedziemy do Jugowic, a potem drogą asfaltową do Zagórza Śląskiego, w którym można się zatrzymać nad zaporowym Jeziolem Lubachowskim (Bystrzyckim). Warto tu zobaczyć kamienną zaporę o wysokości 44 m i pozostałości zamku Grodno, kiedyś największego na Śląsku.

INFORMACJE O TRASIE

Srebrna Góra – Przełęcz Woliborska – Kalenica – Przełęcz Jugowska – Wielka Sowa – Walim – Jugowice – Zagórze Śląskie

Długość – 29 km

Czas – ok. 6 godzin w jedną stronę

Początek trasy – Srebrna Góra, 500 m n.p.m.

Najwyższy punkt – Wielka Sowa – 1015 m n.p.m.

Koniec trasy – Pieszyce, parking przy urzędzie miejskim, 350 m n.p.m.

Stoień trudności – trudna



Srebrna Góra z największą górską twierdzą w Europie

WARTO ZOBACZYĆ

Srebrna Góra

■ **Twierdza Srebrnogórska** - największa górską twierdza w Europie wybudowana przez Fryderyka II po wojnie siedmioletniej. Niegdyś strzegła przejścia przez przełęcz do Kotliny Kłodzkiej. Składa się z sześciu fortów oraz szeregu leśnych umocnień i bastionów. Jest to jeden z najciekawszych obiektów architektury militarnej w Polsce, znacznie większy od Twierdzy Kłodzkiej.

Walim

■ **Sztolnie Walimskie** - kompleks wydrążonych w zboczu Ostrej Góry na wysokości ok. 560 m n.p.m. podziemnych korytarzy (temperatura wewnątrz wynosi nie więcej niż 10 st. C) oraz budowli naziemnych. Od 1943 r. w rejonie Gór Sowich Niemcy prowadzili zakrojone na szeroką skalę i z ogromnym rozmachem prace budowlane pod wspólnym kryptonimem „Riese” („Olbrzym”). Do dziś tajemnicą jest, po co pod koniec II wojny światowej rozpoczęto budowę sześciu podziemnych labiryntów w okolicach Walimia oraz siódmego pod zamkiem Książ. Według planów wszystkie miały

być połączone ze sobą korytarzami. Niezwykłość tych obiektów od lat przyciąga w rejon Gór Sowich rzesze badaczy i poszukiwaczy przygód.

■ **Jednonawowy kościół parafialny św. Barbary z 1548 r.**

Zagórze

■ **Zamek Grodno** - wybudowany z kamienia na górze Choina (450 m n.p.m.) przez Bolka I w XIII w. Zwany był także siedzibą rozbójników. Obecnie zachowały się jedynie ruiny, a wewnątrz znajduje się muzeum, w którym poznamy dzieje zamku i zobaczymy m.in. obrazy olejne z XVIII i XIX w. oraz okazy broni białej. Początkowo był największym zamkiem Śląska. Składał się z zamku górnego, do którego później została dobudowana część dolna. W obrębie murów była wysoka wieża obronna, budynki mieszkalne i gospodarcze. W XVI w. kompleks gruntownie rozbudowano. W II połowie XVIII w. opustoszał i stopniowo popadał w ruinę. Obecnie jest własnością gminy Walim.

■ **Kościół pw. Podwyższenia Krzyża Świętego wybudowany ok. 1500 r.** Wewnątrz znajdują się gotyckie portale i rzeźby oraz późnorennesansowy ołtarz.





Stachowice

Nowizna

Uciechów

Roztocznik

DZIERŻONIÓW

PIESZYCE

BIELAWA

Piława Dolna

Park Krajobrazowy Górskich

Ostroszowice

Obszar Chronionego Krajobrazu Górskich i Bardzkich

Grodziszcze

Przygorze

Rudnica

Wolibórz

Budzów

Dzikowiec

Nowa Wies

Srebrna Góra



TU SIĘ WYŚPISZ

- **Agroturystyka „Pod Lasem”**, Mirosława Kozuch, Kołaczów 4a, 58-203 Dzierżoniów, www.kolaczow.pl
- **Gospodarstwo Agroturystyczne „Różane Wzgórze”**, Joanna Wrońska, Owiesno 30, 58-262 Ostroszowice, www.owiesno.agro.pl
- **Agroturystyka Pod Czeszką**, Bogumiła i Andrzej Kuberowie, ul. Bielawska 10, 58-262 Ostroszowice
- **Gospodarstwo Agroturystyczne „Cicha Woda”**, Grzegorz Balak, Lasocin 1, 58-250 Pieszycy, tel. 74 836 97 84, e-mail: info@cichawoda.pl
- **Hotel Sowa Dolina**, Dorota Konieczna, Kamionki 65, 58-250 Pieszycy
- **Bacówka Chata Turystyczna**, Ewa Zalewska, Potoczek, 58-250 Pieszycy, tel. 74 832 50 91
- **Centrum Konferencji Rekreacji GEO VITA w Jugowicach**, dyrektor Ewa Bochenek, ul. Gazowa 3, 58-321 Jugowice, tel. 8453-269 do 73, www.geovita.pl, jugowice@geovita.pl
- **Gospodarstwo Agroturystyczne „Michałówka”**, Anna i Jacek Frątczak, Michałkowa, ul. Młyńska 14, 58-321 Jugowice, tel. 74 845 33 20, www.agromichalowka.za.pl, michalowka@vp.pl
- **Agroturystyka Austeria Krokus**, Emilian Szwaja, Rzeczka 33, 58-320 Walim, tel. 74 845 72 06, kom. 0 669 251 791, www.austeriakrokus.pl, agroturystyka@austeriakrokus.pl
- **Agroturystyka Dom na Wzgórzu**, Węglowska Dorota, Kolonia Górna 2, 58-320 Walim, tel. 74 845 72 58, www.sowiegory.agro.pl/nawzgorzu, www.walim.spanie.pl, weglowscy@poczta.onet.pl
- **Hotel Borys**, Sylwia Toporkiewicz, ul. Główna 26, 58-321 Zagórze Śląskie, poczta Jugowice, tel. 74 845 33 95, www.hotel-borys.com.pl, hotel-borys@hotel-borys.com.pl
- **Hotel „Gościńiec”**, Mirosława Bogdańska, Nowa Wioska 155, 58-308



Bacówka Chata Turystyczna

- Dzieńmorowice, tel. 74 847 37 13 kom. 0 601 570 602, mmlmm@poczta.onet.pl, www.ecoro2, www.ecoeurowioska.republika.pl
- **Krzysztof Leszczyński Folwark Leszczynówka**, Anna i Krzysztof Leszczyńscy, Budzów Kolonia 10, 57-215 Srebrna Góra, tel. 74 816 00 40, kom. 0 605 828 045, 0 695 575 055, folwark@leszczynowka.pl, www.leszczynowka.pl
- **Hotel Koniuszy**, Lech Górski, ul. Kolejowa 13, 57-215 Srebrna Góra, tel./faks 74 818 01 00, hotel@forttour.com.pl, www.forttour.com.pl
- **Karczma piwna „Górska perła”**, Elżbieta i Ryszard Broś, ul. Kolejowa 13, 57-215 Srebrna Góra, tel. 74 816 01 06
- **Hotel Dębowy, Monika Kwiedacz-Krzczkowska**, ul. Korczaka 4, Bielawa 58-260, kierownik@hoteldebowy.pl
- **Hotel „Pod Wielką Sową”**, Anna i Waldemar Wełna, ul. Wolności 134, 58-260 Bielawa, tel. 74 833 47 53, faks 74 833 56 99, www.hotelsowa.info.bielawa.pl
- **Pałac Bielawa**, Piotr Babicki, ul. Piastowska 23, 58-260 Bielawa, tel. 74 645 59 51, faks 74 645 59 51, info@palacbielawa.pl, www.palacbielawa.pl
- **Agroturystyka „Leśniczówka Kamień”**, Ilona i Jarosław Dąbrowscy, ul. Korczaka 12, 58-260 Bielawa,

- tel. 74 83 34 695, tel. kom. 0 606 632 454
- **Agroturystyka „Przełęcz Srebrna”**, Kazimierz Bowcariwski, ul. Górne Miasto 5d, 57-215 Srebrna Góra, tel. 74 818 00 98, kom. 0 601 633 367, www.gory.info.pl/przelecz_srebrna/
- **Agroturystyka „Pod Świerkami”**, Waldemar Jasiński, ul. Górne Miasto 11, 57-215 Srebrna Góra, tel. 74 818 02 21, kom. 0 661 256 138, srebrnagora@srebrnagora.com, www.srebrnagora.com
- **Centum Rekreacyjno-Konferencyjne „Harenda”**, ul. Kasprowicza 34, 57-450 Ludwikowice Kłodzkie tel./fax (+4874) 872-2412 kom. (+48)512260460 e-mail: harenda@harenda.biz.pl www.harenda.biz.pl
- **Schronisko Turystyczne „Orzeł”**, Sokolec 52, 57-450 Ludwikowice Kłodzkie tel. (+4874)845-7278 fax (+4874)845-7354 e-mail: schronisko@orz.el.info.pl www.orz.el.info.pl
- **Plac Słoneczny**, Sokolec 54f, 57-450 Ludwikowice Kłodzkie tel. (+4874)871-6688 kom. (+48)606268069 e-mail: placsloneczny@wp.pl www.gorysowie.org.pl/pl/noclegi.html

MAGICZNE MIEJSCA GÓR SOWICH

■ Neogotycki kościół pw. Wniebowzięcia Najświętszej Maryi Panny

Pierwsze informacje o tym kościele w Bielawie pochodzą z roku 1288. Był budowlą jednonawową, w swej przedniej części sklepioną. Wieża została zbudowana w 1519 roku i pokryta blachą miedzianą. Na wieży znajdowały się cztery dzwony oraz zegar. Kościół posiadał pierwotnie trzy ołtarze, ale do XVII w. zachował się tylko główny z figurą Matki Boskiej. Zabytkowym elementem wyposażenia była chrzcielnica wykonana w swej górnej części z drewna, a także drewniana ambona. Ponieważ kościół groził zawaleniem, w roku 1866 został rozebrany. Uroczyste położenie kamienia węgielnego pod nowy kościół zaprojektowany przez A. Langerę z Wrocławia nastąpiło 14 kwietnia 1868 r., a budowę zakończono 15 listopada 1876. Kościół wykonano z czerwonej cegły, ozdabiając go od wschodu wieżą o wysokości 101 m - trzecią co do wielkości w Polsce. Właścicielem tego zabytku jest parafia pw. Wniebowzięcia NMP.

■ Wieża na Kalenicy

20-metrowa stalowa konstrukcja stanęła na wierzchołku trzeciego co do wysokości szczytu Gór Sowich w roku 1933. Inicjator budowy, Towarzystwo Sowiogórskie, nadał jej imię marszałka Hindenburga, ówczesnego prezydenta Republiki Weimarskiej. Po II wojnie pozostawiona własnemu losowi wieża niszczała coraz bardziej, udało się jej jednak dotrzeć do renowacji w roku 1991, dzięki czemu turyści mogą cieszyć się piękną panoramą. Z jednej strony głównego grzbietu Gór Sowich (z pograżoną w chmurach najwyższą Wielką Sową) leży ziemia dzierzoniowska, z drugiej obniżenie Nowej Rudy.

■ Twierdza Srebrnogórska

Została wzniesiona w latach 1765-1777. Do budowy twierdzy użyto wielu materiałów, główna konstrukcja składała się z kamienia wydobywanego na miejscu, cegłę wykorzystano głównie do wykończenia wnętrza kazamat, wewnętrznego muru dziedzińca Donżonu oraz obu bram wjazdowych, natomiast piaskowca - do wykonania narożników, krawędzi i rynien. Twierdza przez całe swoje istnienie speł-

niała wiele funkcji: w latach 1830-1848 wykorzystywano ją jako więzienie, od 1860 roku budynek jako poligon doświadczalny do prób z artylerią i materiałami wybuchowymi. W drugiej połowie XX w. władze pruskie dostrzegły korzyści płynące z turystyki i zaprzestały niszczenia twierdzy, a jej część przekształcono w restaurację. Rozwój turystyczny tego rejonu przerwała II wojna światowa, a twierdzę przekształcono na obóz karny dla polskich oficerów. Obecnie znajduje się tam muzeum broni II wojny światowej.

13 kwietnia 1961 r. Twierdza Srebrnogórska została wpisana do rejestru zabytków, 14 kwietnia 2004 została uznana za pomnik historii, a 20 czerwca 2002 r. w ramach ochrony dziedzictwa kulturowego teren twierdzy oraz pozostałości po nieczynnej kolei zębatej zostały włączone do pierwszego utworzonego w Polsce Fortecznego Parku Kulturowego.

■ Podziemny kompleks Osówka

Leży niewiele ponad kilometr na północny wschód od miejscowości Kolce i w takiej samej odległości na północ od Sierpnicy. Jest to największy z sześciu istniejących w Górach Sowich kompleksów podziemnych hal tajnego hitlerowskiego projektu „Olbrzym” („Riese”). W masywie Osówki są udostępnione do zwiedzania obiekty naziemne z okresu II wojny światowej oraz podziemne sztolnie. Podziemia zawierają m.in. trzy sztolnie, z których najdłuższa ma ok. 450 m. Jedna z nich posiada tamy z cegły, które utrzymują wodę w tunelu. Całkowita długość tuneli: 1700 m (6700 m kw.; 30 tys. m sześć.). Dwa obiekty są szczególnie interesujące: tzw. kasyno i tzw. siłownia. Są to duże naziemne obiekty o powierzchniach 680 i 900 m kw.

■ Sztolnie Walimskie

Od 1943 roku w rejonie Gór Sowich Niemcy prowadzili zakrojone na szeroką skalę i z ogromnym rozmachem prace budowlane pod wspólnym kryptonimem „Riese” („Olbrzym”). Budowa nie została nigdy ukończona, a jej pozostałością jest szereg podziemnych kompleksów i budowli naziemnych do dziś owianych mgłą tajemnicy co do ich przeznacze-

Dokończenie z **S. 27**

nia. Niezwykłość tych obiektów od lat przyciąga w rejon Dolnego Śląska rzesze badaczy i poszukiwaczy przygód.

Podziemna trasa turystyczna w kompleksie Rzeczką jest pozostałością po jednym z najbardziej tajemniczych przedsięwzięć górniczych i budowlanych, prowadzonych w czasie II wojny światowej przez III Rzeszę w Górach Sowich. Kompleks ten położony jest na wschodnim zboczu góry Ostrej (653,3 m) między Walimiem a Rzeczką. Wewnątrz panuje stała temperatura w ciągu roku 5-7 st. C. Na część podziemną kompleksu składają się trzy równoległe, nieobudowane sztolnie, oddalone od siebie o 40 i 50 m oraz system łączących je pod kątem prostym wyrobisk komorowych.

■ Wieża widokowa na Wielkiej Sowie

Wielka Sowa to najwyższy szczyt Gór Sowich (1015 m n.p.m.). Rozległy, kopulasty wierzchołek pokryty jest lasem świerkowym z wyjątkiem niewielkiej polany szczytowej, na której stoi kamienna wieża widokowa o wysokości około 25 m. 27 września 1981 roku z okazji uroczystości ku czci Mieczysława Orłowicza nadano jej jego imię i wmurowano tablicę pamiątkową. Z wieży rozciąga się rozległy widok we wszystkich kierunkach, z tarasu widokowego podziwiać można panoramę zarówno Sudetów, jak i ziemi kłodzkiej. Przy dobrych warunkach pogodowych widać stąd nawet Sobótkę, Świdnicę czy oddaloną o blisko 60 km Śnieżkę. Obiekt, którego historia sięga początków XX w., przez 100 lat istnienia nie doczekał się remontu. Dopiero w setną rocznicę w 2006 r. dzięki staraniom gminy Pieszyce wieża została odrestaurowana. Pomyślano na ten cel środki z Unii Europejskiej.

■ Leśniczówka Domek Myśliwski

Została zbudowana w II poł. XIX w., a po II wojnie światowej została przetransportowana z gór. Dzisiaj mieści się tutaj lokalne centrum kulturalne

■ Zamek w Owieśnie

Powstał na początku XIV w. Został zbudowany z kamienia, z murem obwodowym i wieżą obronną. Kolisty dziedziniec wewnętrzny miał średnicę ok. 30 m.

Całość otoczona była głęboką fosą z wodą. Na początku XVII w. i I poł. XVIII istniejący ogród obronny był rozbudowywany. W efekcie powstał pałac, wyższy od poprzedniej formy z wieżą o ośmiobocznej, ceglanej nadbudowie. Podczas renowacji w latach 1879-1885 przywrócono wieży dawny wygląd, znalazł się wtedy na niej zegar. Podczas II wojny światowej pałac nie ucierpiał, ale na początku lat 60. XX w. był już ruiną. Obecnie właścicielem pałacu jest fundacja Zamek Chudów, która prowadzi prace archeologiczne i zamierza częściowo zrekonstruować pałac.

■ Kościół Świętych Piotra i Pawła w Bożkowie

Pierwotny kościół wzmiankowany w 1352 r. Obecny - barokowy - został wzniesiony ok. 1708 r. Jest orientowany, murowany, jednonawowy z półkolistym zamknięciem od wschodu, z kaplicą, kruchtą i klatką schodową do kaplicy kolatorskiej od północy, z piętrową zakrystią, kruchtą i kaplicą od południa, z wieżą od zachodu. Kościół nakryty jest dachem dwuspadowym z sygnaturką na kalenicy i cebulastym hełmem z latarnią na wieży. We wnętrzu zachowało się późnobarokowe wyposażenie z II połowy XVIII w. z amboną w kształcie łodzi, która jest dziełem Ludwiga Wilhelma Jaschke. Kościół był restaurowany w II połowie XIX w. i remontowany w latach 1965 i 1973.

■ Muzeum Ziemi Sowiogórskiej

Poewangelicki kościół w Ludwikowicach Kłodzkich został przebudowany na Muzeum Ziemi Sowiogórskiej. Góry Sowie to najstarsze góry Europy, które są dziś na nowo odkrywany miejscem. Przepiękne krajobrazy, niewyjaśnione tajemnice obiektów z II wojny światowej, historyczna zabudowa i coraz bogatsza oferta przyciąga turystów z kraju i z zagranicy. Rozbudowane szlaki piesze i rowerowe, wyciągi narciarskie, obiekty zabytkowe najwyższej rangi, sztolnie i kopalnie są powodem fascynacji tym miejscem.

W muzeum planowane jest zgromadzenie różnych urządzeń i sprzętów wykorzystywanych przez mieszkańców okolicznych ziem, zarówno w rolnictwie, jak i codziennym życiu w XVIII-XIX w., a jeżeli będzie to możliwe, to również z wcześniejszych okresów historycznych. Zgromadzone pamiątki przeszłości będą stałą kompozycją muzeum, a ponadto plano-

wane są również czasowe wystawy czy też wernisaże sztuki współczesnej oraz dawnej, gdzie będą gromadzone dzieła miejscowych artystów mieszkających dawniej lub dziś na terenie subregionu. Obiekt zachowa również swoją dawną funkcję kaplicy, a dzięki ruchomym ściankom będzie mógł przekształcić się w sale konferencyjne. Projekt ma być gotowy w 2011 roku.

■ Srebrna Góra (niem. Silberberg)

Ma ok. 1500 mieszkańców. To jedna ze starych górniczych miejscowości na Dolnym Śląsku. Miejscowość posiada zabudowę małomiasteczkową, rozciągniętą wzdłuż stromej doliny; prawa miejskie uzyskała w 1535 r. na mocy przywileju księcia ziebickiego, po przejęciu przez władze polskie w 1945 r. nie została już jednak zakwalifikowana do miast. Położona jest na wysokości od 400 do 600 m n.p.m. (najwyższe wzniesienie - Góra Warowna 686 m n.p.m.) w głębokiej, wąskiej dolinie oddzielającej Góry So-

wie od Gór Bardzkich, gdzie od początku XVIII w. wydobywano srebro.

Nad Srebrną Górą i Przełęczą Srebrną wznosi się potężna Twierdza Srebrnogórska strzegąca przejścia przez przełęcz do Kotliny Kłodzkiej, składająca się z sześciu fortów oraz szeregu leśnych umocnień i bastionów. To jeden z najciekawszych obiektów architektury militarnej w Polsce i największa górська twierdza w Europie.

Nieopodal Srebrnej Góry znajdują się również ślady wybudowanej na początku XX w. trasy sowiogórskiej kolejki zębatej. Pierwsze połączenie kolejowe miasto zawdzięczało Kolejce Sowiogórskiej, zwanej „Sowa”. Plany jej budowy i wstępne prace zostały zrealizowane w 1899 r. Wiosną 1900 r. przystąpiono do realizacji odcinka Dzierżoniów - Srebrna Góra i już w grudniu 1900 r. przybył pierwszy po-

Dokończenie na **S. 30**

R E K L A M A

GMINA PIESZYCE ZAPRASZA



Wieża widokowa na Wielkiej Sowie

czynna
w sezonie letnim
(maj - październik)
codziennie
w godz. **9.30 - 19.00**

Ceny
biletów wstępu:
NORMALNY - 4 zł
ULGOWY - 2 zł

WWW.PIESZYCE.PL

Dokończenie z **S. 29**

ciąg. Trudności terenowe spowolniły prace nad drugim odcinkiem. Kolejka miała prowadzić do Ścinawki Średniej i musiała pokonać Przełęcz Srebrną. Znaczne różnice wysokości zmusiły inżynierów do zastosowania na trasie Srebrna Góra - Nowa Wieś pierwszego na Śląsku odcinka kolei zębatej. Pozostałością po Kolei Sowiogórskiej są zabytki techniki w postaci dwóch ceglanych wiaduktów o wysokości ok. 30 m, budowanych na wzór rzymskich akweduktów, oraz Wiszący Most. W latach 20. i 30. ubiegłego wieku wskutek wielkiego kryzysu kolejka została zlikwidowana.

Obecnie w Srebrnej Górze znajduje się plenerowa wystawa broni ciężkiej z okresu II wojny światowej. Z korony twierdzy rozpościera się widok na Sudety (m.in. Góry Sowie i Bardzkie). Kiedyś znajdowały się tutaj liczne szyby, w których wydobywano srebro i ołów. Złoża srebra powoli wyczerpywały się, a wraz z tym zamierało miejscowe wydobycie. W późniejszym czasie jeszcze kilkakrotnie podejmowano próby poszukiwań cennych kruszców i minerałów, ale nie przynosiły one spodziewanych rezultatów. Pozostały po nich ślady w postaci sztolni rozsianych w górzyściej okolicy. Najlepiej zachowane korytarzyki górnicze znajdują się w pobliżu Żdanowa i w Dolinie Chłopiny. Jeszcze dziś można znaleźć tam kawałki rudy ołowiu zawierające srebro. Ciekawa budowa geologiczna skłania wielu geologów i poszukiwaczy minerałów do odwiedzenia rejonu miasteczka.

Srebrna Góra i jej okolice znakomicie nadają się do uprawiania turystyki górskiej. Można wyruszyć stąd na krótsze lub dłuższe wędrówki po lesistych grzbietach Gór Sowich i Bardzkich. Urokliwe zakątki, spokój i cisza zachęcają do obcowania z przyrodą. Dziś miasto słynie ze świetnych górskich szlaków i tras narciarskich.

■ Zamek Rogowiec

Jego ruiny leżą w południowej części Gór Sowich. Był najwyżej położonym zamkiem średniowiecznym w Polsce. Dobrze zachowały się fragmenty przyziemia wieży. Przez wiele lat uważano, że była to bardzo mała twierdza, jednak badania archeologiczne przeprowadzone w latach 1988-92 odsłoniły dalsze, duże fragmenty na południe od wieży, których wcześniej nie było widać. Zamek obejmował obszar zbliżony kształtem do trójkąta. Jednym wierzchołkiem była wieża, długość przeciwnego boku wynosiła ok. 20 m, a długość zamku dochodziła do 30 m. Dziś znajduje się tu węzeł szlaków: czerwonego (główny szlak sudecki), niebieskiego (z Wałbrzycha przez Rybnicę Małą) i żółtego z Głuszycy przez Grzmiącą.

■ Pałac w Pieszycach

Należy do najcenniejszych zabytków Śląska. Pierwotnie powstał jako dwór w 1580 roku, a w 1699 roku został rozbudowany na jedną z największych i najpiękniejszych śląskich rezydencji. Obok powstały liczne obiekty pomocnicze i ogród. Stopniowo modyfikowany obecną formę zyskał w 1710 roku. W XIX wieku dodano jeszcze portyk balkonowy na I piętrze, a na początku XX wieku - nieistniejącą dziś przebudówkę od zachodu. Wjazd na dziedziniec prowadzi przez bramę flankowaną postumentami z piaskowcowymi logogryfami. Po obu jej stronach znajdują się bramy i nisze w murze. Na nim alegorie: od lewej - Wenus, Apollo, Merkury i Diana. Przy wyjeździe na most ulokowana jest piaskowcowa figura kobiety z orłem u stóp. Po drugiej stronie mostu ulokowano dwa sfinksy. Prostokątny dziedziniec otoczony jest pałacem i murem. Właściciele pałacu upamiętniają kartusze herbowe. Za pałacem położony jest zabytkowy park krajobrazowy. Obecnie trwa generalny remont pałacu, dzięki któremu ma on odzyskać wygląd z lat świetności.

R E K L

A M A

- mapy turystyczne

- mapy ścienne

- mapy na komórki

- mapy cyfrowe

- mapy zarządzania kryzysowego

galileos.pl

w całej Polsce

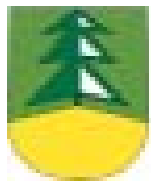
- plany miast

- przewodniki

- mapy reklamowe

PLAN

ul. Piłsudskiego 72, 54-060 Wrocław
Tel: 71 373 44 37, 71 354 76 07



Walim

Zamek Grodno w Zagórzu Śląskim z XIII wieku – obecnie muzeum

Zamek Grodno jest jednym z najlepiej zachowanych średniowiecznych zamków śląskich. Powstał w XIII wieku jako jedno z ogniw systemu ochronnego na południowej granicy Księstwa Świdnicko-Jaworskiego. Początkowo w rękach Piastów, potem Czechów - mocno związanej z Polską rodziną panów z Łągową – którzy przebudowują gotycki zamek w stylu renesansowym.

Zespół zamkowy składa się z gotycko-renesansowego zamku górnego, wieży na skale oraz zamku dolnego – najmłodszej części zamku. Zamek zbudowany jest z kamienia, a cegły użyto w późniejszych przybudówkach i renesansowych antykach. Wieża jest u dołu czworokątna, a wyżej ośmioboczna. Górna część zamku jest w ruinie, a w ocalałych salach mieści się niewielkie muzeum.

Na szczególną uwagę zasługują rene-

sansowe portale oraz grafitowe dekoracje budynku bramnego. Na dziedzińcu znajduje się zabytek przyrody – stara lipa.

*Kontakt – tel. 74 845 33 60,
e-mail: zamek@grodnozamek.pl*

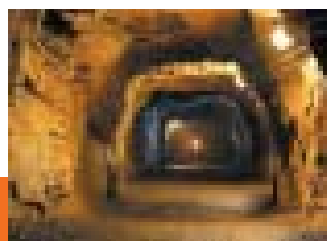
Muzeum Sztolni Walimskich

Od 1943 roku w rejonie Gór Sowich Niemcy prowadzili zakrojone na szeroką skalę i z ogromnym rozmachem prace budowlane pod wspólnym kryptonimem „Riese” („Olbrzym”). Budowa nie została nigdy ukończona, a jej pozostałością jest szereg podziemnych kompleksów i budowli naziemnych do dziś owianych mgłą tajemnicy co do ich przeznaczenia. Niezwykłość tych obiektów od lat przyciąga w rejon Dolnego Śląska rzesze badaczy i poszukiwaczy przygód. Przez dziesięciolecia możliwość podziwiania ogromu pracy, jaką włożono w drążenie kilometrów tuneli w litej skale kosztem tysięcy istnień ludzkich, była dostępna tylko nie-

Gmina Walim położona jest w Sudetach Środkowych, u podnóża Gór Sowich, w malowniczej dolinie rzeki Walimki, na południowym wschodzie od miasta Wałbrzycha. W skład gminy wchodzi 9 sołectw: Glinno, Jugowice, Dziecmorowice, Michałkowa, Niedźwiedzica, Olszynec, Rzecznka, Walim i Zagórze Śląskie. Na zachodzie gmina graniczy z Wałbrzychem i Jedliną-Zdrój, na wschodzie z gminą Świdnica, na południu z Głuszycą, Nową Rudą i Pieszcami. Najwyżej położony teren gminy znajduje się pod szczytem Wielkiej Sowy – 1015 m n.p.m.

licznym śmiatkom. Dziś jednak udało nam się stworzyć możliwości, aby i Państwo mogli w sposób bezpieczny poznać choć część projektu „Riese”. więcej informacji na www.sztolnie.pl
*Kontakt - Muzeum Sztolni Walimskich
ul. 3 Maja 26, 58-320 Walim,
Tel./faks. 74 845-73-00
e-mail: muzeum@sztolnie.pl*

Zapora wodna budowana w latach 1911-1914 na Jeziorze Bystrzyckim – zabytek techniki. Wielkość zapory 44 m wysokości i 230 m długości. Powstały w ten sposób zbiornik wody gromadzi do 8 mln m³ wody. Jezioro ma około 3,3 km długości przy szerokości nieprzekraczającej średnio 200 m, w najszerszym miejscu około 480 m.



Na uwagę zasługują również: kościół św. Anny w Olszyncu z XVI wieku, kościół pod wezwaniem Świętego Mikołaja w Niedźwiedzicy, drewniana XIX-wieczna dzwonnica w Jugowicach, krzyże pokutne, zabytkowe kamieniczki na terenie całej gminy, kościół św. Barbary w Walimiu, kościół św. Jadwigi w Walimiu.

Zapraszamy do Walimia i okolic!



Urząd Gminy Walim, 58-320 Walim ul. Boczna 9, tel. 74 84 94 340 do 355,
www.walim.pl, urząd@walim.pl



Malowniczo położona gmina o charakterze miejsko-wiejskim. Usytuowana w kotlinie pomiędzy Górami Sowimi a Suchymi i Kamiennymi. Jest doskonałym miejscem do spędzania wolnego czasu, inwestowania i zamieszkania.

Od kilku lat Głuszyca dynamicznie rozwija się w kierunku turystycznym, inwestując środki własne oraz zewnętrzne w infrastrukturę turystyczną. Bliski położenie od miast takich jak: Wrocław, Wałbrzych, Świdnica czy Legnica sprawia, że teren Gminy odwiedza ponad 100 tysięcy turystów rocznie.

Dla wielbicieli dwóch kółek stworzona została Strefa MTB, czyli sieć oznaczonych tras rowerowych o łącznej długości około 150 km. Trasy prowadzą po leśnych duktach i poniemieckich nasypach kolejowych łączących czeskie trasy rowerowe z licznymi atrakcjami na terenie gminy.

Strefa MTB.com
na trasach i wspinaczce



Bielawa

Zapraszamy do Bielawy – miasta znajdującego się w centralnej części województwa dolnośląskiego, w powiecie dzierzoniowskim.

Podstawowym atutem Bielawy jest jej usytuowanie u podnóża najstarszych gór Europy – Gór Sowich. Cztery główne szlaki turystyczne przebiegające m.in. po ośmiu tysiącach hektarów Parku Krajobrazowego Gór Sowich, liczne wyciągi narciarskie i ścieżki rowerowe to teren niebywale atrakcyjny zarówno dla zaawansowanych, jak i początkujących turystów. Atrakcją Bielawy są położone w centrum miasta Góra Parkowa (455 m n.p.m.) – z wieżą widokową, wyciągiem narciarskim oraz stokiem saneczkowym – oraz Łysa Góra (365 m n.p.m.). Z Łysej Góry, jak również z pobliskich gór Żmij oraz Dzikowiec, korzystają parolotniarze zrzeszeni w klubie „Bielik”.

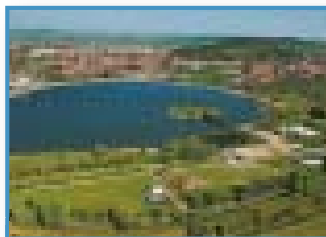
Na zachodnich obrzeżach miasta znajduje się Ośrodek Wczasowo-Wypoczynkowy „Sudety” ze zbiornikiem wodnym, basenem, boiskami do piłki nożnej, siatkówki i koszykówki oraz amfiteatrem.

Atrakcje architektury oraz szlaki turystyczne, trasy biegowe, basen i wyciągi narciarskie w samym mieście oraz w Górach Sowich stwarzają możliwość rodzinnego wypoczynku przez cały rok.



Wyjątkową atrakcją Bielawy na skalę regionu jest trzecia pod względem wysokości w Polsce 101-metrowa wieża kościoła pw. Wniebowzięcia Maryi Panny. Obiekt niedawno przeszedł gruntowną modernizację, w ramach której odnowiono elementy architektoniczne, wyremontowano klatki

schodowe oraz zainstalowano nowe poręcze i oświetlenie. Dla spragnionych widoków pięknej panoramy Bie-

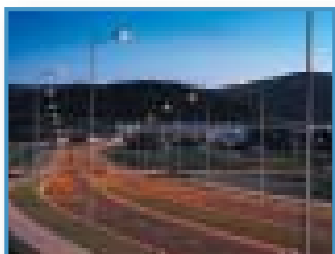


ławy i okolic przygotowano cztery tarasy, na których znajdują się urządzenia teleoptyczne. Dzięki zewnętrznej iluminacji wieża wygląda bardzo atrakcyjnie również po zmierzchu.

Bielawa oferuje ponadto relaks w krytej pływalni „Aquarius” oraz w Studio Odnowy Biologicznej „Aquariusport”.

Położenie geograficzne miasta obliuguje do zwrócenia szczególnej uwagi na sprawy związane z wykorzystaniem środowiska naturalnego, ekologią i ochroną przyrody. Dlatego też na terenie Bielawy prowadzona jest na szeroką skalę edukacja ekologiczna,

począwszy od przedszkola, a skończywszy na studiach wyższych. W związku z tym w Bielawie funkcjonują: Przedszkole Ekologiczne, Ekologiczna Szkoła Podstawowa, Gimnazjum Ekologiczne, Szkoła Słoneczna, Centrum Odnawialnych Źródeł Energii oraz Zamięscowy Oddział Dydaktyczny Politechniki Wrocławskiej. Wkrótce zostanie również oddana do użytku Szkoła Leśna.

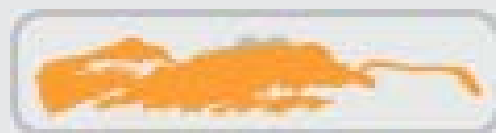


W myśl powiedzenia „Cudze chwalicie, swego nie znacie” chcielibyśmy zaproponować Wam aktywną formę spędzenia wolnego czasu w niezwykłym, malowniczym otoczeniu z przygodą, historią i tajemnicą w tle. Spytacie – gdzie? Spytacie – dlaczego? Na początek nasze atuty: największa górską Twierdza w Europie, smak XVIII-wiecznego życia fortecznego, historia starego miasta ściśle związana z losami kopalni srebra, liczne szlaki dla amatorów pieszych wędrówek po górach, ciekawe trasy dla rowerzystów i narciarzy biegowych, jazda konna, quady, strzelanie z łuku, paintball, parolotniarstwo, zjazdy na linie z 30-metrowego wiaduktu kolejki zębatej, profesjonalna ścianka wspinaczkowa i na koniec niezwykła, rewolucyjna przestrzeń artystyczna, w której może zdarzyć się wszystko! Macie to na wyciągnięcie ręki

SREBRNA GÓRA GÓRY SOWIE

Gwarantujemy, że zauroczeni bogactwem przyrody, oszołomieni pięknem krajobrazu oraz osobiwym klimatem kulturalnym i ogromną życzliwością mieszkańców, będziecie wracać do nas kilka razy w roku, za każdym razem odkrywając coś nowego.

Zapraszamy!



Gmina Stoszowice

Gmina Stoszowice

Stoszowice 97

57-213 Stoszowice

Tel. 074 8164 510, faks 074 8181 059

e-mail: gmina@stoszowice.pl

www.stoszowice.pl

